

3° CONGRESO NACIONAL

1° CONGRESO INTERNACIONAL DE PSICOLOGÍA

1° ENCUENTRO DE PSICOMOTRICISTAS DEL SUR

1° REUNIÓN LATINOAMERICANA POR LA INTERNACIONALIZACIÓN DE LA EDUCACIÓN SUPERIOR EN PSICOLOGÍA Y PSICOMOTRICIDAD DE LA UNSL



31 DE MAYO AL 2 DE JUNIO
"Historias, transformaciones y lazos sociales"



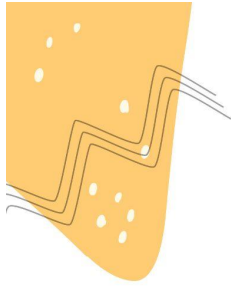
La Facultad de Psicología de la Universidad Nacional de San Luis convoca a este congreso que se celebra en un doble marco festivo: el 50° aniversario de la fundación de la Universidad Nacional de San Luis y el 10° año de la creación de la Facultad de Psicología. Esta rica historia como comunidad centrada en la educación superior y en el desarrollo científico, nos impulsa a valorar experiencias y trayectorias para seguir construyendo futuro con una mirada esperanzadora. Para ello, en esta nueva edición del congreso de psicología, nos proyectamos internacionalmente buscando fortalecer la cooperación entre comunidades académicas y profesionales. Invitamos a reflexionar sobre los escenarios que demandan de nuestros saberes para lograr transformaciones y el tejido de nuevos lazos sociales.

En el seno de este congreso asistiremos a dos acontecimientos. Por primera vez celebraremos el encuentro de psicomotricistas de América del Sur, esperando que estas redes abonen el crecimiento de este campo disciplinar y profesional. Se busca compartir experiencias del campo de la Psicomotricidad de distintos territorios de Latinoamérica. Se favorecerá la comunicación y el intercambio entre actores e instituciones para conocer y sistematizar los saberes, prácticas e investigaciones de la disciplina.

También de manera novedosa, seremos anfitriones de académicos de Latinoamérica con el objetivo de fomentar acuerdos que permitan avanzar en la internacionalización de las diversas funciones sustantivas de la educación superior en psicología y en psicomotricidad. Así, se convocará a equipos de gestión de instituciones universitarias latinoamericanas orientadas a la formación de grado y posgrado, investigación y extensión en psicología y psicomotricidad para fomentar acuerdos que permitan avanzar en la internacionalización de la educación superior en estas disciplinas.

Actividades y modalidades de participación

1. **Conferencias Centrales.** La convocatoria será por invitación del comité organizador. Formato presencial, televisado.
2. **Mesas Redondas.** La convocatoria será por invitación del comité organizador. Formato híbrido, con posibilidad de presentación virtual solamente para expositores extranjeros.
3. **Mesas de Trabajos Libres.** Se postulan por convocatoria abierta. Se esperan trabajos sobre avances o resultados de investigaciones, reflexiones teóricas, revisiones bibliográficas, presentaciones de experiencias, etc., que den cuenta de los ejes temáticos. Las ponencias serán expuestas en mesas temáticas, presenciales, que tendrán una duración de 90 minutos. Cada ponencia contará con 15 minutos de exposición.



3° CONGRESO NACIONAL

1° CONGRESO INTERNACIONAL DE PSICOLOGÍA

1° ENCUENTRO DE PSICOMOTRICISTAS DEL SUR

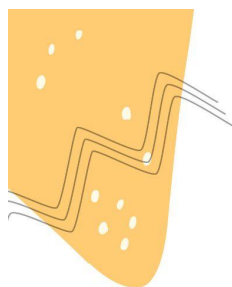
1° REUNIÓN LATINOAMERICANA POR LA INTERNACIONALIZACIÓN DE LA EDUCACIÓN SUPERIOR EN PSICOLOGÍA Y PSICOMOTRICIDAD DE LA UNSL



31 DE MAYO AL 2 DE JUNIO
"Historias transformaciones y lazos sociales"



4. **Posters.** Se postulan por convocatoria abierta. Se esperan trabajos que reflejen de manera gráfica, resultados de investigaciones, experiencias, entre otras. Se presentarán en papel y de acuerdo al formato y estilo propuesto por la organización. Los posters se organizarán en sesiones especiales.
5. **Presentación de Libros.** Se postulan por convocatoria abierta. Serán espacios destinados a autores de libros que deseen presentar sus obras durante el congreso, y tendrán una duración de 30 minutos.
6. **Talleres.** Se postulan por convocatoria abierta. Espacios formativos con modalidad participativa relacionados a los ejes del congreso, y tendrán una duración de 90 minutos.
7. **Actividades de Vinculación con la Comunidad.** Se convocan por invitación del comité organizador. La institución vinculada será visitada por un especialista para dialogar o realizar alguna intervención sobre la temática de interés para dicha institución.
8. **Convocatoria al Premio Investigador Joven "Dra. Claribel Morales de Barbenza".** Con el propósito de fomentar, promocionar y apoyar la investigación disciplinar en los/as jóvenes estudiantes de grado y posgrado, el Comité Organizador del Congreso convoca a jóvenes investigadores/as a la presentación de trabajos teóricos y/o empíricos en las siguientes categorías que refieren a los ejes centrales del congreso: Salud, Educación, Géneros, Trabajo, Derechos Humanos e Historia.
9. **Reunión de Decanos de AUAPSI.** Se realiza por acuerdo de las universidades integrantes.
10. **Rondas de diálogo sobre psicomotricidad.** Esta actividad está destinada a Psicomotricistas, Lic. en Psicomotricidad y estudiantes de psicomotricidad que, además de haberse acreditado en el congreso, se hayan registrado para participar en el Encuentro de Psicomotricistas del Sur. Los coordinadores de las rondas serán designados por el comité organizador.
11. **Talleres corporales.** Esta actividad está destinada a Psicomotricistas y Lic. en Psicomotricidad que, además de haberse acreditado en el congreso, se hayan registrado para participar en el Encuentro de Psicomotricistas del Sur. Tienen cupo limitado, La organización de los talleres corporales estará a cargo del comité organizador.
12. **Reunión de asociaciones de psicomotricistas.** Se realizará por convocatoria del comité organizador.



3° CONGRESO NACIONAL

1° CONGRESO INTERNACIONAL DE PSICOLOGÍA

1° ENCUENTRO DE PSICOMOTRICISTAS DEL SUR

1° REUNIÓN LATINOAMERICANA POR LA INTERNACIONALIZACIÓN DE LA EDUCACIÓN SUPERIOR EN PSICOLOGÍA Y PSICOMOTRICIDAD DE LA UNSL



31 DE MAYO AL 2 DE JUNIO
"Historias, transformaciones y lazos sociales"



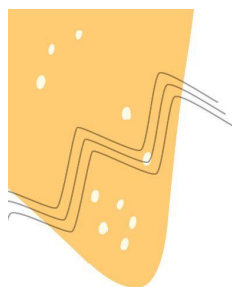
- 13. Conferencia sobre Internacionalización de la Educación Superior.** Se convoca por invitación del comité organizador. Será de modalidad híbrida con posibilidad de participación virtual solamente para participantes referentes de instituciones extranjeras que expresaron su voluntad de participación. Esta actividad podrá ser presenciada por todos los participantes del congreso.
- 14. Mesa de Buenas Prácticas en Internacionalización de la Educación Superior.** Se convoca por invitación del comité organizador. Será de modalidad híbrida con posibilidad de participación virtual solamente para referentes de instituciones extranjeras que expresaron su voluntad de participación. Esta actividad podrá ser presenciada por todos los participantes del congreso.
- 15. Firma del Memorandum de Entendimiento sobre Internacionalización de la Educación Superior.** Se convoca por invitación del comité organizador. Participan los referentes de instituciones extranjeras que declararon su intención de participación y que avanzaron en acuerdos institucionales durante reuniones virtuales previas al congreso. El acto de firma será en reunión con modalidad híbrida.
- 16. Conferencia apertura del Encuentro de Psicomotricistas del Sur.** Se convoca por invitación del comité organizador. Podrá ser presenciada por todos los participantes del congreso.

Ejes temáticos del 3° Congreso Nacional y 1° Internacional de Psicología

1. Eje Psicología y Educación

Los múltiples cambios que atraviesan las instituciones educativas, desde el jardín maternal hasta el nivel universitario, interpelan los conocimientos psicológicos. De este modo, en este eje se busca la presentación de avances, reflexiones y aportes sobre el impacto en la producción de subjetividades: Propuestas de nuevos paradigmas en educación como la neuroeducación, tecnologías educativas e innovación en la enseñanza, la educación remota. Asimismo, se incluye la Psicomotricidad en el ámbito educativo, el rol del/ de la psicomotricista en el ámbito educativo y el lugar que se le da al cuerpo y sus manifestaciones, en la escuela. Prácticas educativas enlazadas con la enseñanza y el aprendizaje. Este eje busca ampliar la idea de evaluación educativa, tanto de los abordajes de evaluación e intervención psicológica en contextos educativos escolares y comunitarios como adentrarse en las diversidades en la intersección entre psicología y educación, así como en los procesos de enseñanza y de aprendizaje y su relación con el desarrollo. Se convocan trabajos que den cuenta de la discapacidad y el acceso a la educación, la convivencia escolar, conflictos, violencia escolar y bullying/ciberbullying.

Además, se incluyen propuestas sobre Educación Superior, estudios sobre la formación universitaria de grado y posgrado en psicología y psicomotricidad, la formación de



3° CONGRESO NACIONAL

1° CONGRESO INTERNACIONAL DE PSICOLOGÍA

1° ENCUENTRO DE PSICOMOTRICISTAS DEL SUR

1° REUNIÓN LATINOAMERICANA POR LA INTERNACIONALIZACIÓN DE LA EDUCACIÓN SUPERIOR EN PSICOLOGÍA Y PSICOMOTRICIDAD DE LA UNSL



31 DE MAYO AL 2 DE JUNIO
"Historias, transformaciones y lazos sociales"



competencias científicas y profesionales en diversas áreas y campos de aplicación de la psicología, psicomotricidad, formación de formadores/as.

2. Psicología y Trabajo

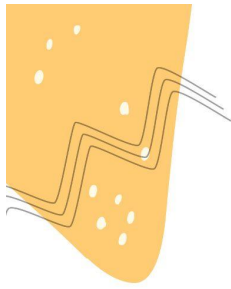
El presente eje busca reflexionar sobre el trabajo como fenómeno psicosocial de incuestionable relevancia en la vida de las personas y en el desarrollo de las sociedades. Durante las últimas décadas, se han producido cambios significativos a nivel social, tecnológico, económico, político y cultural, que están planteando fuertes transformaciones en la actividad laboral, en las formas organizativas que la estructuran y en los mercados laborales. Por lo tanto, es crucial una detenida reflexión y revisión documentada, amplia y sistemática de los diferentes conocimientos e intervenciones interdisciplinarias sobre estas transformaciones y sus implicancias en la salud, el ejercicio de los derechos en el acceso al trabajo y la calidad de vida laboral, así como el desarrollo de las organizaciones laborales de nuestro contexto social. Se esperan asimismo, aportes sobre la orientación para el acceso al trabajo de diferentes sectores poblacionales, transformaciones de la subjetividad y riesgos psicosociales en el ámbito laboral.

3. Psicología y Género

Los recorridos históricos de diversos colectivos y organizaciones sociales, académicas, científicas y profesionales han visibilizado violencias y desigualdades en materia de géneros y sexualidades, así como han dado cuenta de luchas y transformaciones sociales que impactan en la constitución de la subjetividad. En el presente eje se busca promover los aportes de la psicología a este campo. Entre ellos, convocamos trabajos sobre saberes y experiencias situadas con potencialidad transformadora sobre prácticas sociales y políticas de los feminismos y las disidencias sexoafectivas y sexogenéricas; cuerpos, identidades, derechos sexuales y (no)reproductivos. También se invita a colaborar con trabajos sobre subjetivación, feminidades y masculinidades en el contexto sociocultural actual, su abordaje desde el psicoanálisis, los estudios históricos y la psicomotricidad con perspectiva de género.

4. Psicología y Salud

La relación entre psicología y salud en un contexto de transformaciones, supone un abordaje desde la recuperación de los lazos sociales como premisa primordial para construir saberes y prácticas. La meta de este eje es contribuir al debate sobre la salud desde una mirada integral de derechos humanos e inclusión social construida desde la interdisciplina, intersectorialidad, interseccionalidad, interculturalidad y territorialidad. Además, se busca fomentar diálogos sobre políticas públicas en salud y salud mental. Se invita a compartir trabajos referidos a la evaluación e intervención psicológica de factores y procesos de desarrollo biológicos, psicológicos y sociales en diversos contextos y poblaciones. La salud desde enfoques clínicos, salutogénicos y de bienestar. La salud y su relación con la calidad de vida y el ambiente. Promoción y prevención en salud y salud



3° CONGRESO NACIONAL

1° CONGRESO INTERNACIONAL DE PSICOLOGÍA

1° ENCUENTRO DE PSICOMETRICISTAS DEL SUR

1° REUNIÓN LATINOAMERICANA POR LA INTERNACIONALIZACIÓN DE LA EDUCACIÓN SUPERIOR EN PSICOLOGÍA Y PSICOMETRICIDAD DE LA UNSL



31 DE MAYO AL 2 DE JUNIO
"Historias, transformaciones y lazos sociales"



mental. Se propone reflexionar sobre las tensiones y debates acerca de la salud pública, dispositivos de abordajes e intervención en diferentes niveles de atención, aportes epidemiológicos en salud mental y abordajes comunitarios. Se propone integrar contribuciones sobre el lugar del cuerpo desde la psicomotricidad en la salud mental, entre otros. Sin lugar a dudas, estas temáticas no agotan los debates del eje. Por ello, les invitamos a presentar trabajos que puedan ampliar y profundizar el mismo.

5. Psicología y Derechos Humanos

Ante un escenario de desigualdades y violencias, este eje nuclea aportes sobre la protección integral de los derechos de las personas y comunidades, en todas las situaciones que afecten su salud integral. Se busca reflexionar y debatir saberes y experiencias referidas a los desafíos que tensionan las relaciones humanas en los espacios institucionales desde una mirada psicojurídica y ética promoviendo el bienestar de personas y comunidades. Se incluyen trabajos sobre: dispositivos institucionales y sistemas de protección de DDHH; desigualdades en materia de derechos, violencias institucionales, identidades y ampliaciones de derechos en poblaciones en situación de vulnerabilidad, como son la pobreza y la exclusión social de niñas, niños y adolescentes; mujeres; géneros disidentes; pueblos originarios; migrantes y refugiados; personas con discapacidad. También se propone integrar una mirada desde la conjunción entre Psicología y Política haciendo referencia a estudios sobre modalidades de participación política en contextos actuales, actitudes hacia la política; discurso y práctica acerca de los derechos humanos; psicología y políticas públicas; convivencia ciudadana y seguridad. Asimismo, se convocan contribuciones sobre los abordajes ético-deontológicos en psicología y psicomotricidad.

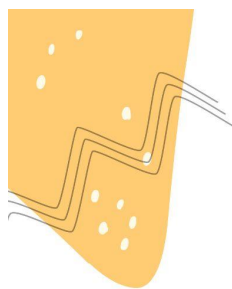
6. Psicología y estudios epistemológicos e históricos.

Este eje apunta a promover aportes a la comprensión de las bases epistemológicas y también históricas de las transformaciones de la psicología y la psicomotricidad como disciplinas científicas y profesionales. Se incluyen estudios históricos sobre personas, instituciones, conocimientos y prácticas que configuraron estos campos; sus migraciones intelectuales en contextos de internacionalización; la formación universitaria y el entrenamiento profesional, su articulación con el sistema científico; las contribuciones a las políticas públicas.

Pautas para la presentación de propuestas

Todos los trabajos en sus diversas modalidades se enviarán en formato de resumen extendido, a excepción de las postulaciones al Premio Investigador Joven.

Se aceptarán hasta 3 trabajos como autor y coautor. Esto incluye las categorías de trabajos libres, talleres, presentaciones de libros y posters.



3° CONGRESO NACIONAL

1° CONGRESO INTERNACIONAL DE PSICOLOGÍA

1° ENCUENTRO DE PSICOMETRICISTAS DEL SUR

1° REUNIÓN LATINOAMERICANA POR LA INTERNACIONALIZACIÓN DE LA EDUCACIÓN SUPERIOR EN PSICOLOGÍA Y PSICOMETRICIDAD DE LA UNSL



31 DE MAYO AL 2 DE JUNIO
"Historias, transformaciones y lazos sociales"



Pautas para la elaboración de resúmenes

Para la elaboración de resúmenes, deberá incluir:

- a) Datos de cada presentación: título, autor/es, filiación institucional, correo electrónico de contacto del primer autor, eje temático, resumen y de 3 a 5 palabras clave.
- b) Extensión: los resúmenes tendrán una extensión entre 300 y 600 palabras. En el caso de las ponencias libres y posters, se organizarán en introducción, objetivos, metodología, resultados, conclusiones y discusión. No deben incluir referencias bibliográficas, tablas, gráficos y figuras. Para talleres y presentaciones de libros, el resumen contendrá los aspectos centrales y relevantes de la propuesta.
- c) Se aceptarán trabajos presentados en español, inglés y portugués.
- d) Se deberá adjuntar un archivo editado únicamente en Microsoft Word o similar, en formato .doc o .docx (no se aceptarán archivos en PDF), donde figure el resumen del trabajo con todos los datos requeridos.
- e) Formato para la elaboración del archivo: hoja A4, márgenes superior e inferior 2.5 cm y derecho e izquierdo 3 cm, fuente Times New Roman 12, interlineado 1,5, alineación izquierda, título en el mismo tipo y tamaño de fuente y en mayúscula y negrita, apellidos y nombres de autores y coautores en el mismo tipo y tamaño de fuente y en mayúscula.
- f) Los resúmenes que no cumplan con estos requisitos, no serán enviados a evaluar y se informará a los autores.

Los resúmenes serán enviados mediante la plataforma Open Conference System (OCS) únicamente. No se aceptarán resúmenes por otro medio (por ejemplo, correo electrónico). Para acceder a la plataforma, deberá entrar en el enlace provisto en la web del congreso: https://congresofapsi2023.unsl.edu.ar/?page_id=5

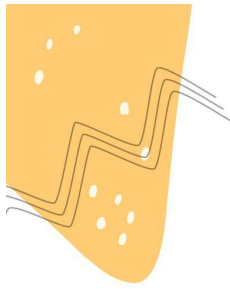
Publicación de trabajos presentados en el congreso

Todas las contribuciones aceptadas para presentar en el congreso serán publicadas en las Actas del mismo en formato resumen extendido.

Fecha límite para la presentación de trabajos

1° llamado: hasta el 15 de marzo de 2023.

Bases y condiciones para la postulación al Premio Investigador Joven



3° CONGRESO NACIONAL

1° CONGRESO INTERNACIONAL DE PSICOLOGÍA

1° ENCUENTRO DE PSICOMETRICISTAS DEL SUR

1° REUNIÓN LATINOAMERICANA POR LA INTERNACIONALIZACIÓN DE LA EDUCACIÓN SUPERIOR EN PSICOLOGÍA Y PSICOMETRICIDAD DE LA UNSL



31 DE MAYO AL 2 DE JUNIO
"Historias, transformaciones y lazos sociales"



"Dra. Claribel Morales de Barbenza"

Con el propósito de fomentar, promocionar y apoyar la investigación disciplinar en los/as jóvenes estudiantes de grado y posgrado, el Comité Organizador del Congreso convoca a jóvenes investigadores/as a la presentación de trabajos teóricos y/o empíricos en las siguientes categorías que refieren a los ejes centrales del congreso: Salud, Educación, Géneros, Trabajo, Derechos Humanos e Historia.

Los trabajos deberán ser realizados por hasta tres investigadores/as de menos de 35 años y podrán haber sido supervisados por un/a investigador/a. Los trabajos seleccionados serán presentados en el marco de una mesa especial en el Congreso. Se entregará un premio y una mención honorífica en cada categoría.

El Comité Evaluador del "Premio Jóvenes Investigadores "Dra. Claribel Morales de Barbenza" estará integrado por integrantes del Comité Organizador y Evaluadores/as del Comité Científico seleccionados/as según su experticia en cada eje del congreso. La comisión comunicará a los/as investigadores/as jóvenes la decisión adoptada, en base a los informes de los/as evaluadores/as, la cual será inapelable.

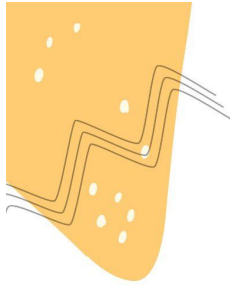
Todos los trabajos deberán enviarse como un único archivo adjunto por plataforma. Solo se recibirán documentos en formato word con tipografía Times New Roman a 12 puntos de cuerpo, en hojas A4, con interlineado doble y márgenes suficientes como para permitir las posibles correcciones editoriales. La extensión deberá estar entre las 4.000 y 7.000 palabras. Podrán incluirse tablas y gráficos, en el caso que sea pertinente. Cada autor incluirá un curriculum vitae breve (entre 3 y 5 páginas) suyo y del investigador/a que supervisó el trabajo (en el caso que corresponda).

En la portada, deben figurar los siguientes datos:

A. Portada:

- Título y subtítulo si lo hubiere.
- Apellido y nombres del autor/a o autores/as.
- Título abreviado.
- Fecha de envío del manuscrito.
- Institución donde se realizó el trabajo.
- Correo electrónico del autor/ o autores/as.
- Ciudad donde se redactó el trabajo y fecha de finalización del mismo.
- Filiación académica del autor/a o autores/as: títulos académicos y cargos actuales.

B. Escrito, en el siguiente orden:

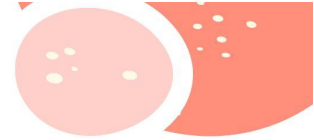


3° CONGRESO NACIONAL

1° CONGRESO INTERNACIONAL DE PSICOLOGÍA

1° ENCUENTRO DE PSICOMOTRICISTAS DEL SUR

1° REUNIÓN LATINOAMERICANA POR LA INTERNACIONALIZACIÓN DE LA EDUCACIÓN SUPERIOR EN PSICOLOGÍA Y PSICOMOTRICIDAD DE LA UNSL



31 DE MAYO AL 2 DE JUNIO
"Historias, transformaciones y lazos sociales"



— Resumen en español e inglés (250 palabras) y palabras clave (entre 3 y 5).

— Texto, de acuerdo a las características del trabajo. Se sugiere para los trabajos empíricos: Introducción, Fundamentación Teórica, Objetivos, Metodología, Resultados, Conclusiones y Discusión, Referencias Bibliográficas, Anexos; y para los trabajos teóricos: Introducción, Fundamentación Teórica, Objetivos, Desarrollo del tema, Conclusiones Referencias Bibliográficas.

En cuanto al formato, la elaboración del trabajo, debe estar basado en el Estilo de Publicaciones de la APA en su 7ma versión.

Envíos: plataforma del congreso.

Fecha límite: 31 de marzo.

Participación en el Encuentro de Psicomotricistas del Sur

Objetivo general:

Compartir experiencias del campo de la Psicomotricidad de distintos territorios de Latinoamérica.

Objetivos específicos:

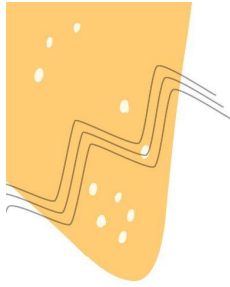
- Favorecer la comunicación y el intercambio entre distintos actores e instituciones.
- Conocer y sistematizar los saberes, prácticas e investigaciones de la disciplina.

Actividades

- *Rondas de diálogo*

Temas:

1. El lugar del cuerpo en la Salud Mental.
2. Articulación entre la Psicomotricidad y las perspectivas de género.
3. a. La Formación en Psicomotricidad (formación de grado, posgrado y formación continua).



3° CONGRESO NACIONAL

1° CONGRESO INTERNACIONAL DE PSICOLOGÍA

1° ENCUENTRO DE PSICOMOTRICISTAS DEL SUR

1° REUNIÓN LATINOAMERICANA POR LA INTERNACIONALIZACIÓN DE LA EDUCACIÓN SUPERIOR EN PSICOLOGÍA Y PSICOMOTRICIDAD DE LA UNSL



31 DE MAYO AL 2 DE JUNIO
"Historias, transformaciones y lazos sociales"



b. Encuentro de y entre estudiantes.

- *Talleres corporales*
- *Reunión de Asociaciones de Psicomotricistas*
- *Cierre. Lectura de reflexiones. Musical - Batucada*

INSCRIPCIÓN

Para participar del 3° Congreso Nacional y 1° Internacional de Psicología, del 1° Encuentro de Psicomotricistas del Sur y de la 1° Reunión Latinoamericana por la Internacionalización de la Educación Superior en Psicología y Psicomotricidad de la Universidad Nacional de San Luis se deberá realizar una única inscripción. En el formulario correspondiente deberá indicar en cuáles de esos espacios participa y cargar la documentación requerida.

Se realizará a través del "Formulario de Inscripción" siguiendo el enlace, alojado en la web del congreso: <https://forms.gle/SxynzEENZLzYceKL7>

ARANCELES

Inscripción hasta el 15 de marzo de 2023.

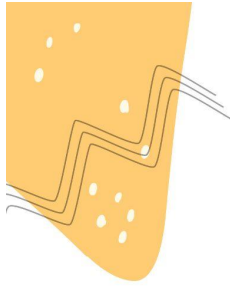
- Docentes de la Universidad Nacional de San Luis: \$4.500
- Docentes de otras universidades de Argentina: \$ 7.000
- Profesionales: \$8.000
- Profesionales y docentes investigadores del exterior: US\$ 95
- Estudiantes de la Universidad Nacional de San Luis: sin cargo
- Estudiantes de otras Universidades: \$ 1.000
- Representantes de Universidades Extranjeras para la Reunión de Internacionalización: Sin cargo.

En el mes de marzo se informará el monto del arancel que regirá desde el 15 de marzo hasta la fecha de realización del congreso.

Pago en pesos argentinos

Transferencia bancaria a:

- Fundación Universidad Nacional de San Luis
- Ejército de los Andes 950, PB, CP 5700, San Luis
- CUIT: 30-64873112-0 IVA: Exento



3° CONGRESO NACIONAL

1° CONGRESO INTERNACIONAL DE PSICOLOGÍA

1° ENCUENTRO DE PSICOMOTRICISTAS DEL SUR

1° REUNIÓN LATINOAMERICANA POR LA INTERNACIONALIZACIÓN DE LA EDUCACIÓN SUPERIOR EN PSICOLOGÍA Y PSICOMOTRICIDAD DE LA UNSL



31 DE MAYO AL 2 DE JUNIO
"Historias, transformaciones y lazos sociales"



- IIBB: 12-30-64873112-0
- CBU: 0340225400225222225013
- Cte. Cte. en Pesos N° 225222225-1
- Banco Patagonia SA (Sucursal N° 225) San Luis
- ALIAS: F.U.N.S.L

Pagos desde el exterior en dólares

Transferencia bancaria a:

- Fundación Universidad Nacional de San Luis
- Ejército de los Andes 950, PB, CP 5700, San Luis
- CUIT: 30-64873112-0 IVA: Exento
- CBU N° 0720282920000000267722
- Código BIC/SWIFT : BSCHARBA (Banco Santander S.A.)
- Banco Santander (Sucursal N° 0282 – San Luis)

Una vez realizada la transferencia, enviar el comprobante por correo electrónico a unsl.fundacion@gmail.com con copia a congreso.psicologia.unsl@gmail.com y con los siguientes datos para la elaboración de la factura: razón social y CUIT o nombre y apellido de persona física y DNI, dirección, y referencia de pago. Además deberán informar el nombre y apellido, DNI, categoría de inscripción y correo electrónico de cada persona que abona. Se recomienda efectuar el pago como "Transferencia".

Reservas para la Cena de Camaradería

Será publicado en el mes de mayo de 2023.

CONTACTO

Web: https://congresofapsi2023.unsl.edu.ar/?page_id=5

Instagram: <https://instagram.com/congreso.psicologia.fapsi?igshid=NDk5N2NIZjQ=>

Email: congreso.psicologia.unsl@gmail.com

SEDE

Universidad Nacional de San Luis. Ejército de los Andes 950, Ciudad de San Luis, Provincia de San Luis, Argentina